

Názov stavby:

Stavebné úpravy ciest v správe SC KSK Správa a údržba Rožňava

Stupeň projektovej dokumentácie:

Dokumentácia pre stavebné povolenie

Objednávateľ / investor stavby:

Košický samosprávny kraj

Nám. Maratónu mieru 1

042 66 Košice

Generálny projektant:

SUDOP Košice, a.s.

Žriedlová 1, 040 01 Košice

Celkové náklady stavby: 1 007 324 €

(30 346 650 Sk)

Termín spracovania projektovej dokumentácie: 09/ 2008

Termín realizácie stavby: 06-09/2009

Popis projektu:

Odôvodnenie stavby a jej umiestnenie

Päť vybraných úsekov ciest v správe SC KSK SaÚ Rožňava si vyžadovalo modernizáciu, vzhľadom na havarijný stav vozoviek.

Základné údaje so stavbe

Predmetom riešenia projektovej dokumentácie bol návrh stavebnej úpravy vozoviek v úsekoch ciest

- Štítnik – Rožňavské Bystré, cesta č. II/526
- Meliata – spojka, cesta č. III/050152
- Petrovo – spojka, cesta č. III/067008
- Gemerská Panica – Bretka, cesta č. III/050143
- Kobeliarovo – spojka, cesta č. III/067009

Stavebno – technické riešenie

Projekt zahŕňa práce ako vyrovnanie starého povrchu, očistenie vozovky, polozenie novej obrusnej vrstvy a doplnenie krajnice. Úprava odvodnenia je na jednotlivých úsekoch ciest rozdielna.

Prehľad rozhodujúcich ukazovateľov stavby:

- Štítnik – Rožňavské Bystré, dĺ. 5000 m
- Meliata – spojka dĺ. 3675 m
- Petrovo – spojka, dĺ. 1000 m
- Gemerská Panica – Bretka, 1110 m
- Kobeliarovo – spojka, 1150 m

Celková dĺžka: 11935 m

Priepust: 1x

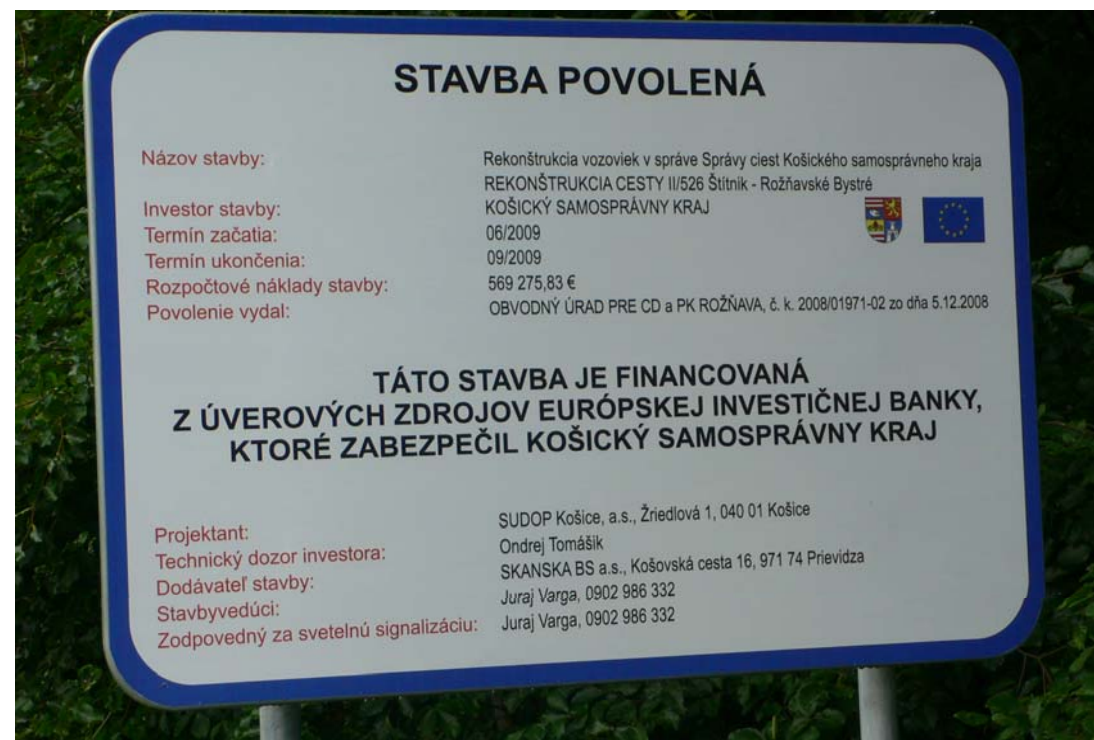
Autobusová zastávka: 1x

Oprava kanalizácie: 17 m

Úprava priekopy a odvodnenia: 5x

Prílohy: foto, výkresy

Štítnik – Rožňavské Bystré, cesta č. II/526



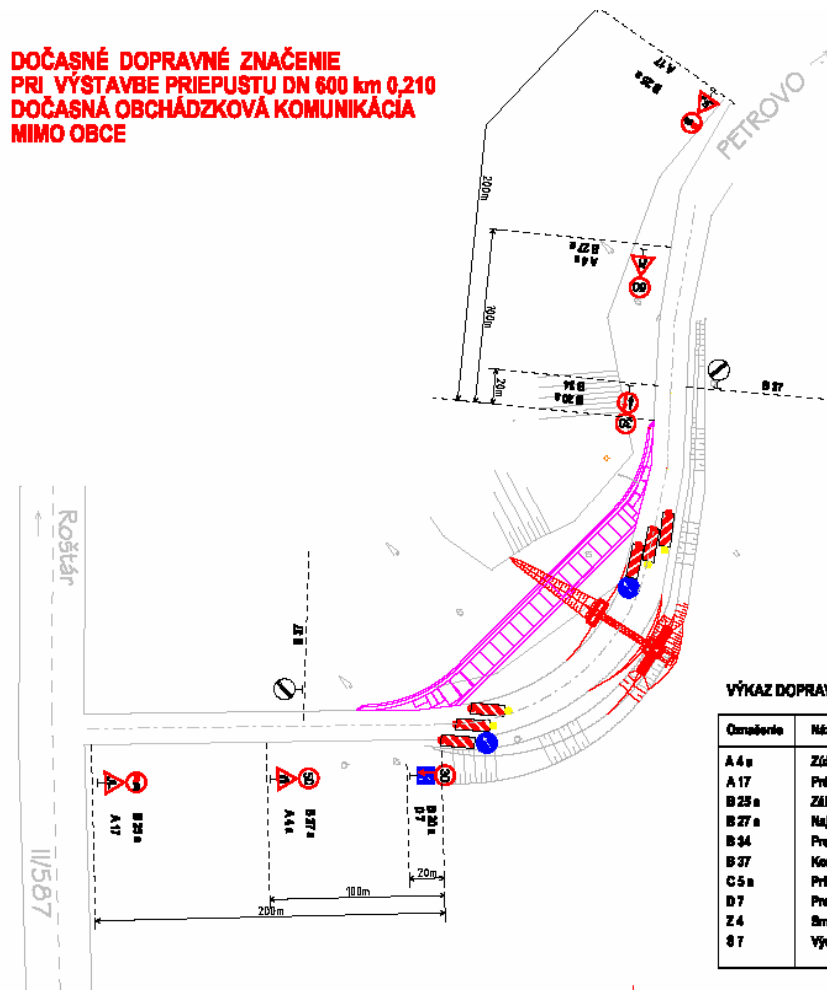
Štítik – Rožňavské Bystré, cesta č. II/526



Petrovo – spojka, cesta č. III/067008



**DOČASNÉ DOPRAVNÉ ZNAČENIE
PRI VÝSTAVBE PRIEPUSTU DN 600 km 0,210
DOČASNÁ OBCHÁDZKOVÁ KOMUNIKÁCIA
MIMO OBCE**



VÝKAZ DOPRAVNÝCH ZNAČIEK

Číslo	Názov	Počet kusov
A 4 s	Zákaz vozidla (z oboch strán)	2
A 17	Práca na ceste	2
B 25 a	Zákaz predchádzania	2
B 27 a	Najvyššia dovolená rýchlosť	4
B 34	Prednosť protiidúcich vozidiel	1
B 37	Koniec výsovej zábrany	2
C 5 a	Príkazný smer obchádzania	1
D 7	Prednosť pred protiidúcimi vozidlami	1
Z 4	Smerovacia doska	6
87	Výstražné svetlo	4

- POZNÁMKA:**
- Použité dopravné značky musia byť vyhotovené v základnom rozmere a v reflexnej úprave v zmysle STN 01 8020
 - Na zabezpečenie pracoviska nie je dovolené kombinovať značky rôzneho vyhotovenia a rôznych rozmerov
 - Dočasné dopravné značenie musí byť osadené na stĺpkoch opatrených retroreflexnými bielymi a červenými pruhmi šírky D,1 a až 0,2 m
 - Dopravné značky a zariadenia môžu byť osadené len bezprostredne pred začiatkom prác, ak nie je možné toto dodržať, musí byť ich platnosť dočasne zrušená prekrytím alebo iným vhodným spôsobom
 - Realizácia opatrení na zabezpečenie pracoviska (montáž DZ) musí postupovať v smere jazdy, ich zrušenie musí postupovať proti smeru jazdy
 - Š prácami na pracovisku je možné začať až po osadení všetkých DZ
 - Dopravné značky a dopravné zariadenia použité na zabezpečenie pracoviska musia byť správne osadené, dobre upevnené a musí byť zabezpečená ich neustála funkčnosť
 - Použité dopravné značky a dopravné zariadenia musia spĺňať ustanovenia paragr. 5 a 8 vyhlášky MV SR č. 225/2004, ktorou sa vykonávajú niektoré ustanovenia NR SR č. 315/96 Z. z. o premávke na pozemných komunikáciách a príslušnú STN
 - Pracovníci pohybujúci sa po vozovke počas stavebných prác musia mať na sebe ochranný odev oranžovej farby
 - V prípade, že prekážka v cestnej premávke zostane aj počas nočnej doby alebo za zníženej viditeľnosti, je potrebné, aby bola náležite osvetlená v zmysle platných noriem
 - Vozovka nesmie byť dopravnými prostriedkami a stavebnými mechanizmami znečisťovaná a poškodzovaná. Stavebník je v zmysle cestného zákona č. 193/07 povinný počas výstavby udržiavať čistotu na verejných komunikáciách využívaných stavebnou činnosťou, v prípade znečistenia alebo poškodenia musí komunikáciu bezodkladne očistiť alebo opraviť a došiu stavebnú činnosť zabezpečovať bez rušenia bezpečnosti a plynulosti cestnej premávky
 - Pred začiatkom prác je nutné prizvať DDI na kontrolu umiestnenia dočasného dopravného značenia
 - Každá zmena dopravnej situácie musí byť odošlásená ODI

- POZNÁMKA:**
- Prietna uzáviera - smerovacie dosky, odstup max. 3 m, nábehový uhol na začiatku úseku cca 110 a na konci úseku cca 15, výstražné svetlo na každej smerovacej doske

Dočasná obchádzková komunikácia: š 3,0 m, dĺžka 45 m

Zadávateľ projektu/stavby	Ing. Marcela Habarová	<i>Marcela Habarová</i>	SUDOP KOŠICE a.s.
Zadávateľ projektu/stavby	Ing. Marcela Habarová	<i>Marcela Habarová</i>	
Zadávateľ projektu/stavby	Ing. Aljaž Filipček	<i>Aljaž Filipček</i>	
Navrhovateľ - vypracovateľ	Ing. Marcela Habarová	<i>Marcela Habarová</i>	
Kontroloval	Ing. Ján Tóth	<i>Ján Tóth</i>	
Název stavby	Petrovo	cesta	Rožňava
Uzavretie - stavebné	Košíckej samosprávnej krajiny	Námestie Mierového Petru 1.1	042 00 Košice
Stavba	Stavebné úpravy ciest v správe SC KSK Správa a údržba Rožňava		
Objekt	Petrovo – spojka, cesta č. III/067008		
Ukážkové číslo	3		
Název prílohy	Petrovo – spojka		
Číslo prílohy	DOČASNÉ DOPRAVNÉ ZNAČENIE - PRIEPUST DN 600 km 0,210		
Základové číslo	061315	061315	
Stavba - číslo	OSP 2005	OSP 2005	
Príloha	3	3	
Príloha	5.2	5.2	

Gemerská Panica – Bretka, cesta č. III/050143

